

MODELO DE ARQUITECTURA EMPRESARIAL

Gerencia de La Información

E.S.E. HOSPITAL UNIVERSITARIO ERASMO MEOZ

Gregorio Rojas Beltrán

Gregorio Antonio Leal Castro

Luis Eduardo Velasco Márquez

2024

Contenido

1. INTRODUCCION.....	3
2. OBJETIVOS.....	5
3. ALCANCE.....	5
4. CONTEXTO DE LA ORGANIZACIÓN	6
4.1. Marco normativo.....	6
4.2. Misión Corporativa.....	6
4.3. Visión Corporativa	6
4.4. Objetivos estratégicos	6
4.4.1. OBJETIVOS ESTRATEGICOS DEL PROCESO.....	6
4.4.2. OBJETIVOS ESTRATEGICOS DE LA ENTIDAD.....	7
4.5. Mapa de procesos	8
4.5.1. Mapa de procesos institucional.....	8
4.5.2. Mapa de proceso de Gerencia de la información.....	8
4.6. Estructura organizacional	10
4.7. Procedimientos de gerencia de la información.....	11
4.7.1. Procedimiento identificación de información de usuarios, colaboradores y aliados estratégicos.....	11
4.7.2. Procedimiento de elaboración, modificación yo eliminación de documentos.....	12
4.7.3. Procedimiento de actualización de software	15
4.7.4. PROCEDIMIENTO COPIAS DE SEGURIDAD	16
4.7.5. Procedimiento evaluación de la satisfacción de los usuarios	17
4.7.6. Procedimiento de identificación de necesidades.....	18
4.8. Visión de arquitectura empresarial.....	19
DOMINIOS DE ARQUITECTURA.....	19
4.9. DOMINIO DE ARQUITECTURA DE INFORMACIÓN	19
4.9.1. Marco de referencia de arquitectura de información	19
4.9.2. Propuesta Marco de referencia.....	20
4.9.3. As-Is de la arquitectura xxxx.....	21

4.9.4. Requerimientos, Expectativas y Necesidades de la arquitectura de Información.....	23
4.9.5. To-Be de la arquitectura xxx.....	25
4.9.6. Brechas de la arquitectura de xxx.....	28

1. INTRODUCCION

A lo largo de la historia ha sido determinante contar con información para tomar decisiones: desde conocer la época y el lugar adecuado para sembrar, hasta conocer los siguientes pasos del adversario en batalla; sin embargo, en los últimos años, la revolución digital ha catapultado los datos hasta llevarlos a ser reconocidos como un activo clave dentro de las instituciones. Los avances tecnológicos aplicados al área de la salud han permitido que la información sea crucial para evaluar y proponer soluciones y diseñar estrategias empresariales para mejorar de manera importante en todas las áreas de una institución.

A nivel mundial surge una tendencia conocida como *Organizaciones basadas en datos* (del inglés: Data-Driven Organization), que busca un cambio cultural donde todos los colaboradores de las entidades puedan usar los datos adecuadamente para tomar decisiones en pro del desarrollo de la misión de la entidad. De la misma manera los datos suministrados a nuestros usuarios debe ser muy claro para que ellos tengan toda la información lo más real y manteniendo los términos de confidencialidad que nos obliga las normas. Todo esto con el fin que todas las partes involucradas puedan tomar las mejores decisiones y queden bien informados de las situaciones reales.

La transformación de las instituciones en entidades basadas en datos es un reto a largo plazo, en donde la cultura organizacional debe cambiar radicalmente y los datos e información deben ser gestionados de forma tal que cuenten con la calidad necesaria para tomar decisiones asertivas. Existe un sin número de marcos, herramientas, modelos y tendencias para mejorar la gestión de los datos y de la información; sin embargo, todo este universo debe ser organizado adecuadamente para maximizar su aprovechamiento por parte de las instituciones. La arquitectura de información describe la estructura e interacción de la información y los recursos que permiten su administración.

La definición de una arquitectura de información busca determinar los datos e información clave para las entidades, estableciendo cómo obtenerlos, organizarlos y distribuirlos de manera que faciliten el desarrollo de la misión de las entidades de manera eficiente.

Este documento orienta a los lectores para que definan la arquitectura de información de la entidad con base en prácticas de arquitectura empresarial y con el fin de que los datos se conviertan en activos estratégicos para desarrollar su misión tomando decisiones basadas en datos.

2. OBJETIVOS

2.1 OBJETIVOS GENERAL

La ESE HOSPITAL UNIVERSITARIO ERASMO MEOZ se compromete a proteger, preservar y administrar la confidencialidad, integridad, disponibilidad, autenticidad, privacidad e integridad de la calidad del dato basada en la gestión de riesgos y la implementación de controles físicos y digitales para prevenir incidentes, propender por la continuidad de la operación de los servicios y dar cumplimiento a los requisitos legales, reglamentarios, regulatorios y a los de las normas técnicas colombianas, con enfoque de gestión y mejoramiento continuo de la E.S.E. Hospital Universitario Erasmo Meoz.

3. ALCANCE

Establecer la arquitectura de información referente al proceso de GERENCIA DE LA INFORMACION, definiendo los dominios que la componen teniendo como base diferentes marcos de referencia para ser implementados a las necesidades y metas de la organización, buscando optimizar y mejorar el proceso de Gestión de la información. Estos dominios se centran en arquitectura misional, arquitectura de información, arquitectura de sistemas de información, arquitectura de infraestructura de TI y arquitectura de seguridad; de las cuales nos centraremos en arquitectura de información, su requerimientos, necesidades, expectativas, brechas e iniciativas de oportunidades de mejora que la componen.

4. CONTEXTO DE LA ORGANIZACIÓN

4.1. Marco normativo

4.2. Misión Corporativa

4.3. Visión Corporativa

4.4. Objetivos estratégicos

4.4.1. OBJETIVOS ESTRATEGICOS DEL PROCESO.

- OBJ01.* Mantener el nivel de seguridad de la gestión del antivirus por encima del 95 %.
- OBJ02.* Realizar las entregas de las historias clicas en un periodo inferior a 3 días.
- OBJ03.* Cumplir con los límites de respuestas disminuyendo los 15 días establecidos para las respuestas de PQRS.
- OBJ04.* Garantizar la actualización del wsus superior al 95 % de los equipos.
- OBJ05.* Aumentar medidas para disminuir los porcentajes de error a 5% en deficiencias o fallas que impactan la calidad del dato.
- OBJ06.* Cumplir en un porcentaje de 85 % de las estrategias propuestas en el pecos.
- OBJ07.* Asegurar el cumplimiento de respuestas de comunicaciones inferior a 8 días.
- OBJ08.* Desarrollar estrategias que permitan incrementar el porcentaje de actualización del el inventario documental para lograr superar el 50 %.
- OBJ09.* Capacitar en deberes y derechos que puedan obtener un mínimo de 50 % de los ingresos a la institución.
- OBJ10.* Ejecutar el mantenimiento preventivo de los equipos de cómputo con un % superior al 95.

4.4.2. OBJETIVOS ESTRATEGICOS DE LA ENTIDAD.

- OBJ11.* Posicionar a la E.S.E. como la mejor I.P.S. del Departamento Norte de Santander.
- OBJ12.* Mantener para la E.S.E. H.U.E.M., el índice de riesgo dentro de la clasificación “Sin riesgo”, acorde a la metodología del Ministerio de Salud y Protección Social.
- OBJ13.* Fortalecer espacios de participación, educación y acercamiento con la comunidad del Departamento.
- OBJ14.* Brindar una experiencia hospitalaria acogedora que favorezca el bienestar integral del ser humano.
- OBJ14.* Garantizar los procesos institucionales y asistenciales seguros mediante la aplicación de prácticas que mejoren la actuación de los profesionales y el involucramiento de pacientes y allegados en su seguridad, en el marco de una cultura de gestión del riesgo.
- OBJ15.* Desarrollar espacios de formación, educación e investigación que permitan mantener.

4.5. Mapa de procesos

4.5.1. Mapa de procesos institucional



4.5.2. Mapa de proceso de Gerencia de la información.

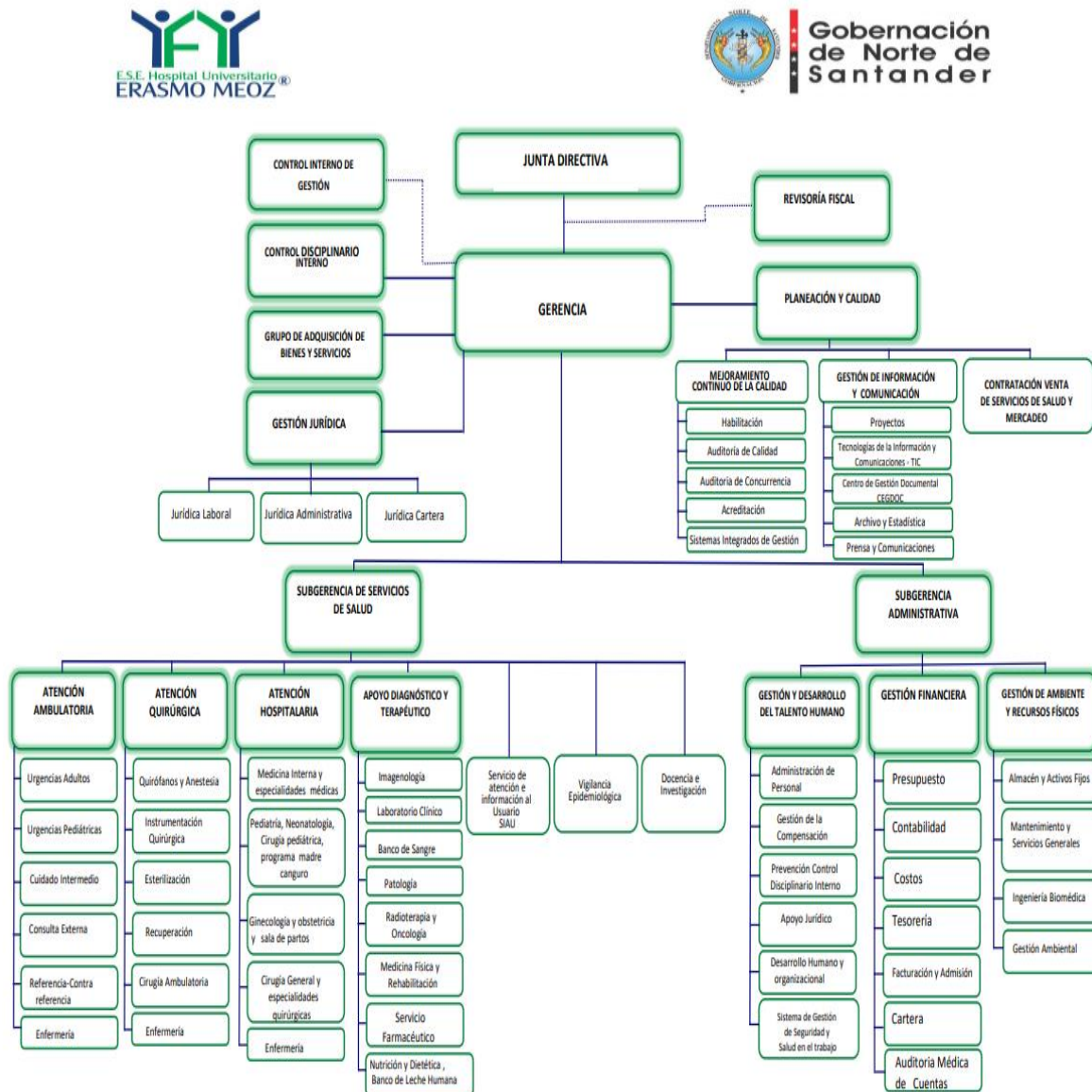
Ciclo de Gestión de la Información

COMO SE GERENCIA LA INFORMACIÓN EN 9 PASOS



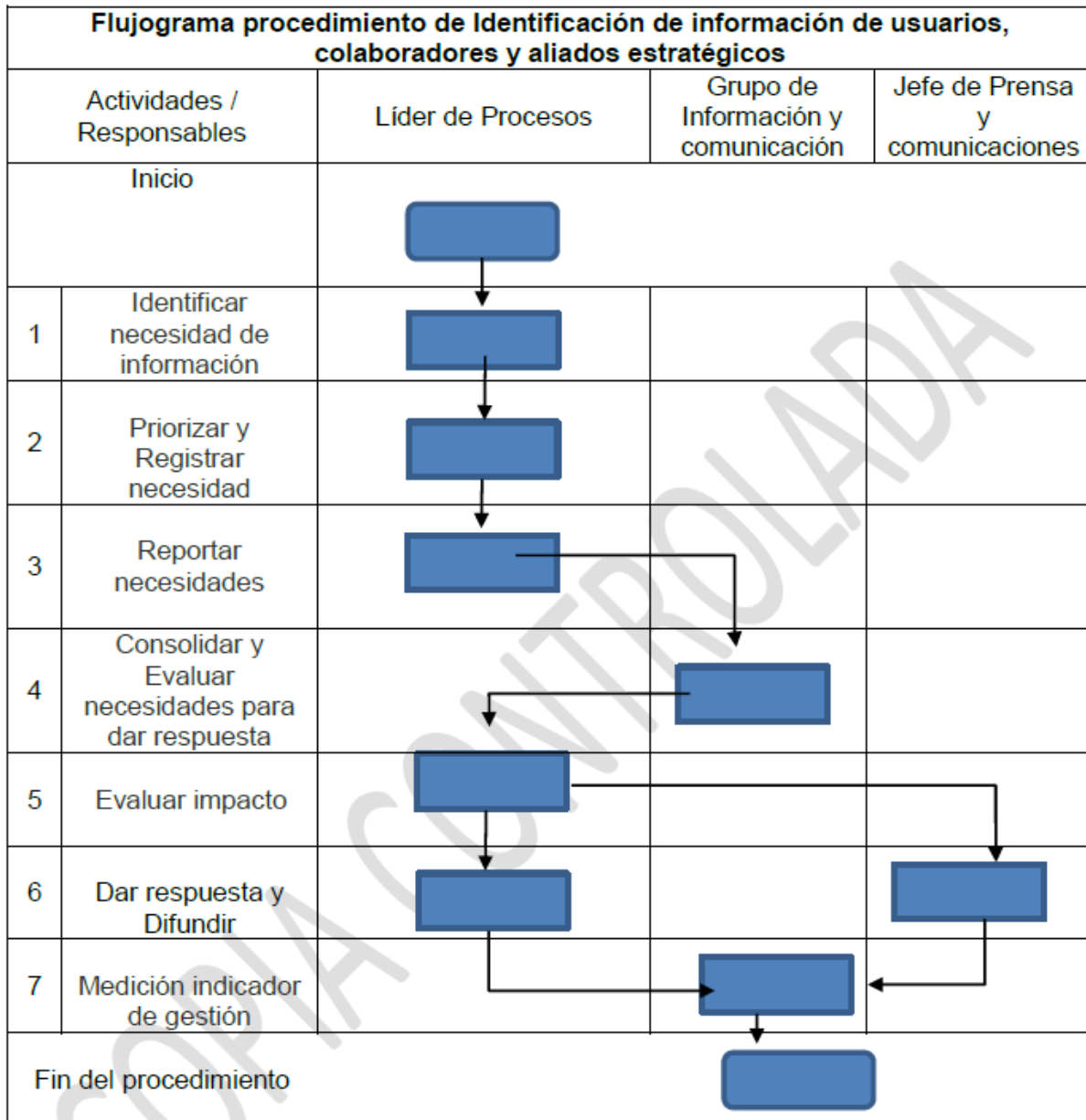
ID	NOMBRE	DESCRIPCIÓN
1	Identificación de necesidades de información	Actualizar la matriz de identificación de necesidades de información, que según evaluación de cada líder y si se considera como nueva o si requiere hacer una actualización, cada líder de área, es responsable. Del registro.
2	Planear	Planificación y ajuste de la información que se requiera en los módulos de información que el área está ejecutando según las funciones de correspondientes procesos.
3	Captar	Se ejecuta la recolección de información de los diferentes procesos asistenciales y administrativos de la institución.
4	Transmitir	Se transmiten los datos de manera automática por los sistemas de información usados para cada registro. Se utiliza la infraestructura de red, con que cuenta la institución.
5	Almacenar	Se almacena y se custodia la información mediante sistemas de control y sistemas raid de discos duros.
6	Seguridad.	Se realizan controles y programación de copias y se filtra y detectan fallas para realizar recuperación de los Backus
7	Procesar.	Se procesa los datos para elaboración de información que permita la toma de decisiones directivas y gerenciales.
8	Gestión de tableros	Se evalúan las mejores formas de presentar y medir la información para mejorar la comprensión de resultados y así evidenciar el comportamiento de los mismos.
9	Comunicar	Se crean estrategias para realizar la socialización y divulgación de los resultados, cumpliendo con la transparencia institucional.

4.6. Estructura organizacional

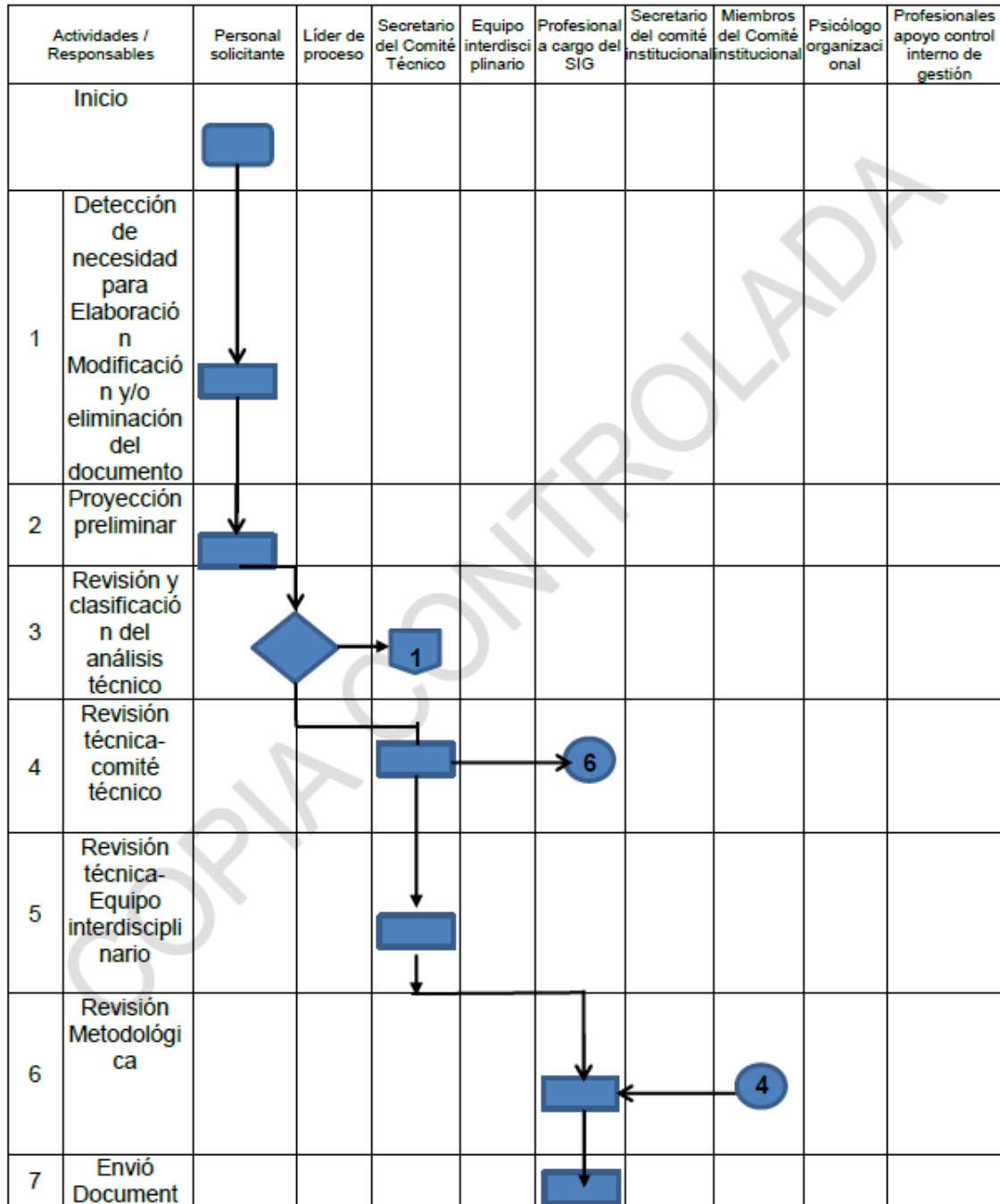


4.7. Procedimientos de gerencia de la información

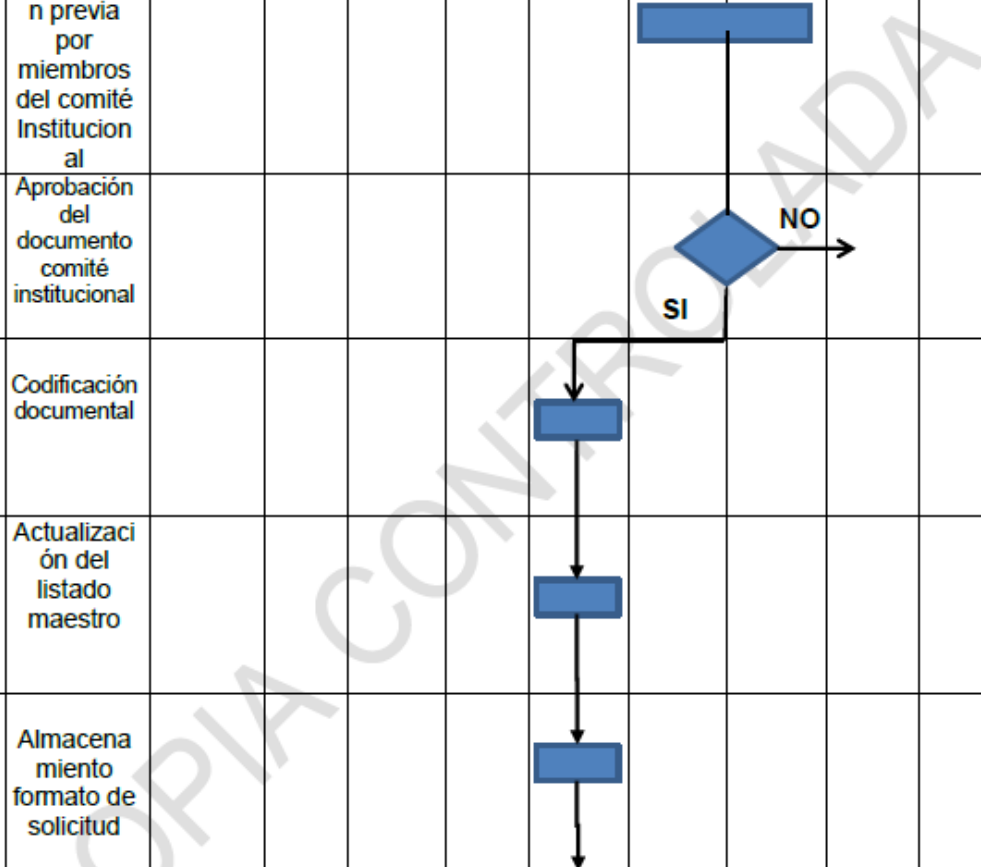
4.7.1. Procedimiento identificación de información de usuarios, colaboradores y aliados estratégicos.

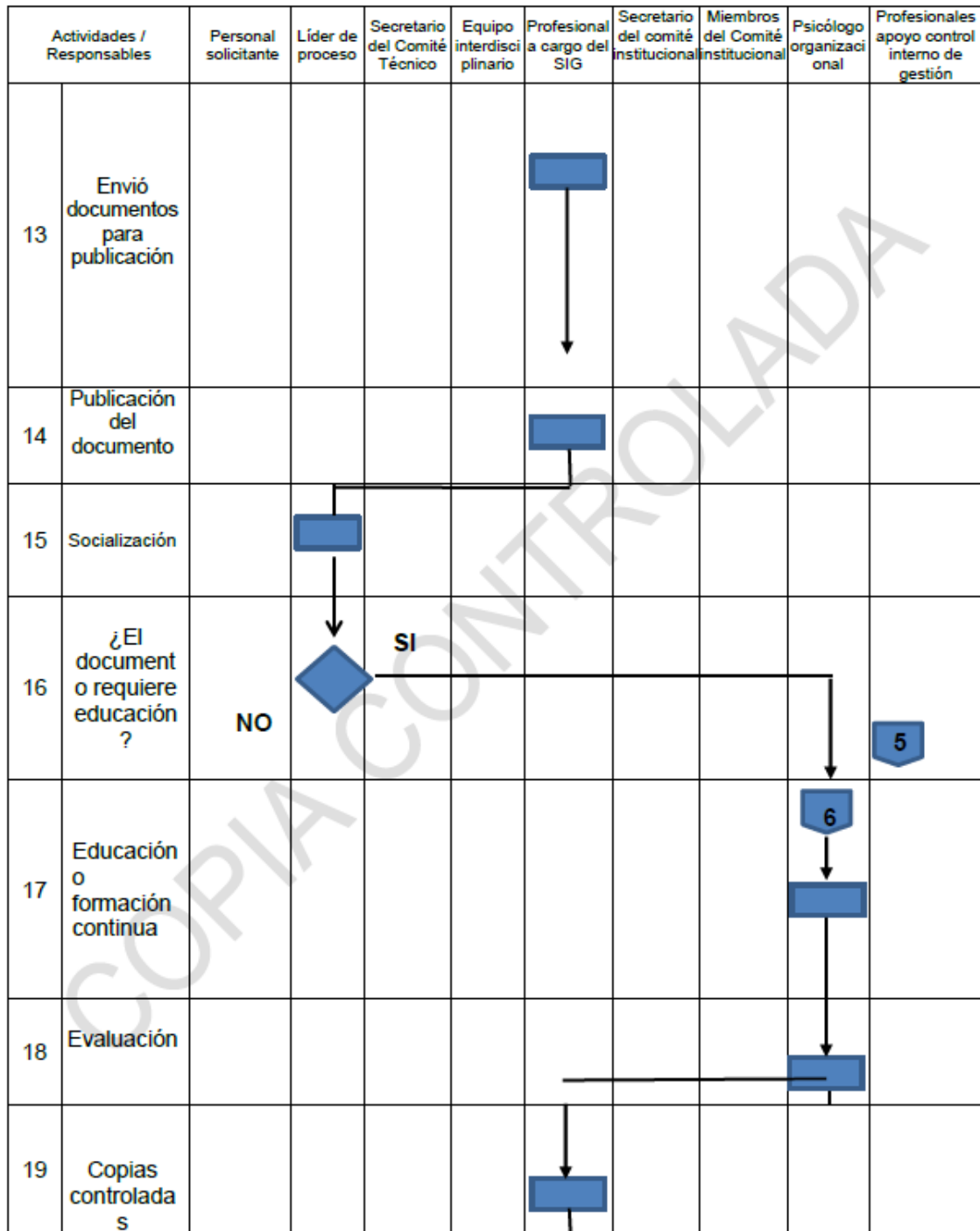


4.7.2. Procedimiento de elaboración, modificación y eliminación de documentos.



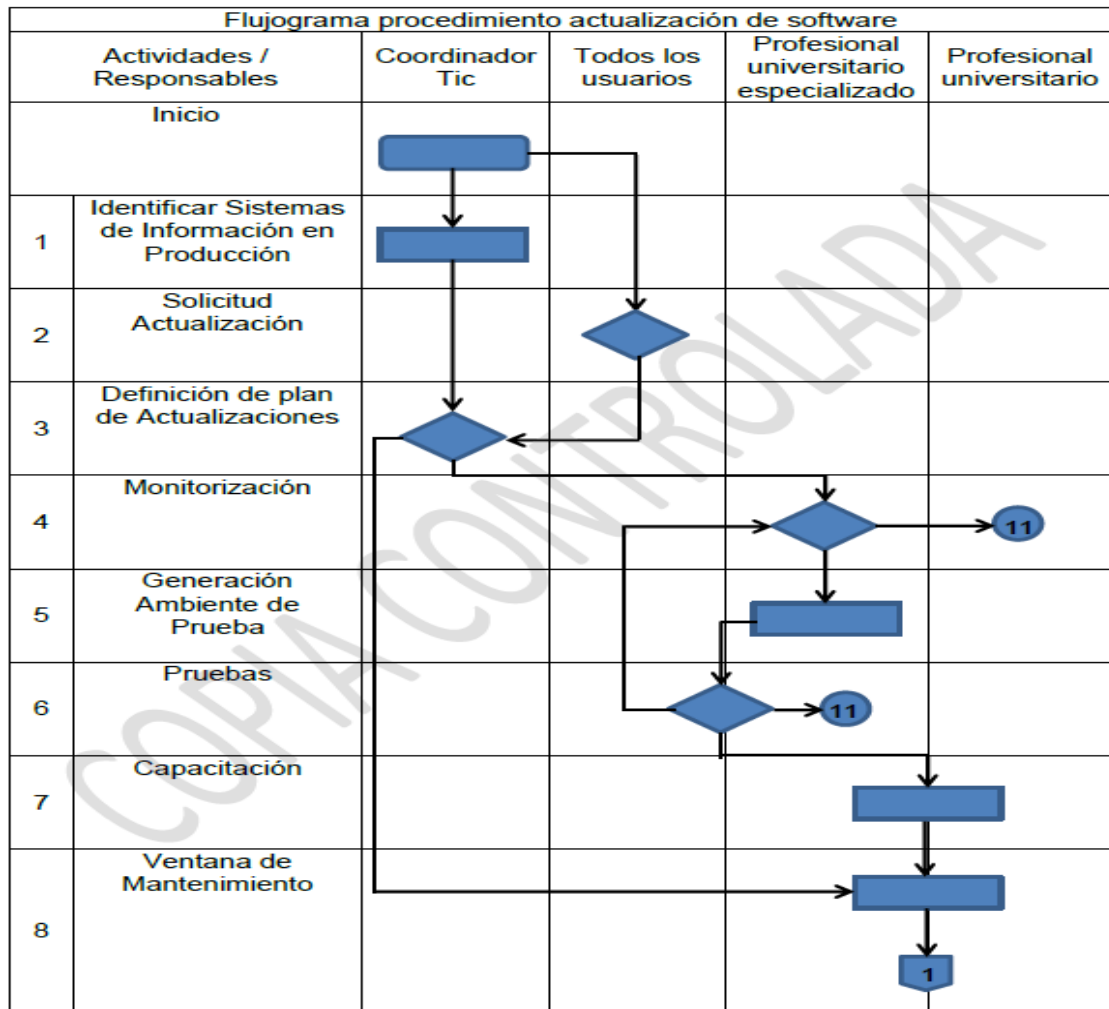
Actividades / Responsables	Personal solicitante	Líder de proceso	Secretario del Comité Técnico	Equipo interdisciplinario	Profesional a cargo del SIG	Secretario del comité institucional	Miembros del Comité Institucional	Psicólogo organizacional	Profesionales apoyo control interno de gestión
acción									
8	Envío y Verificación previa por miembros del comité Institucional								
9	Aprobación del documento comité institucional								
10	Codificación documental								
11	Actualización del listado maestro								
12	Almacenamiento formato de solicitud								

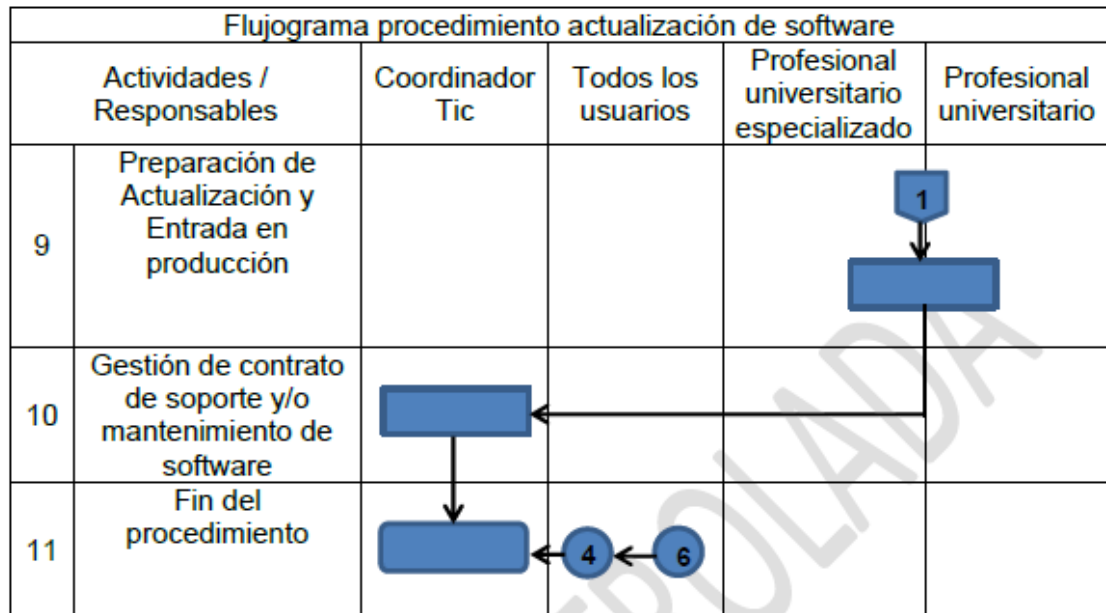




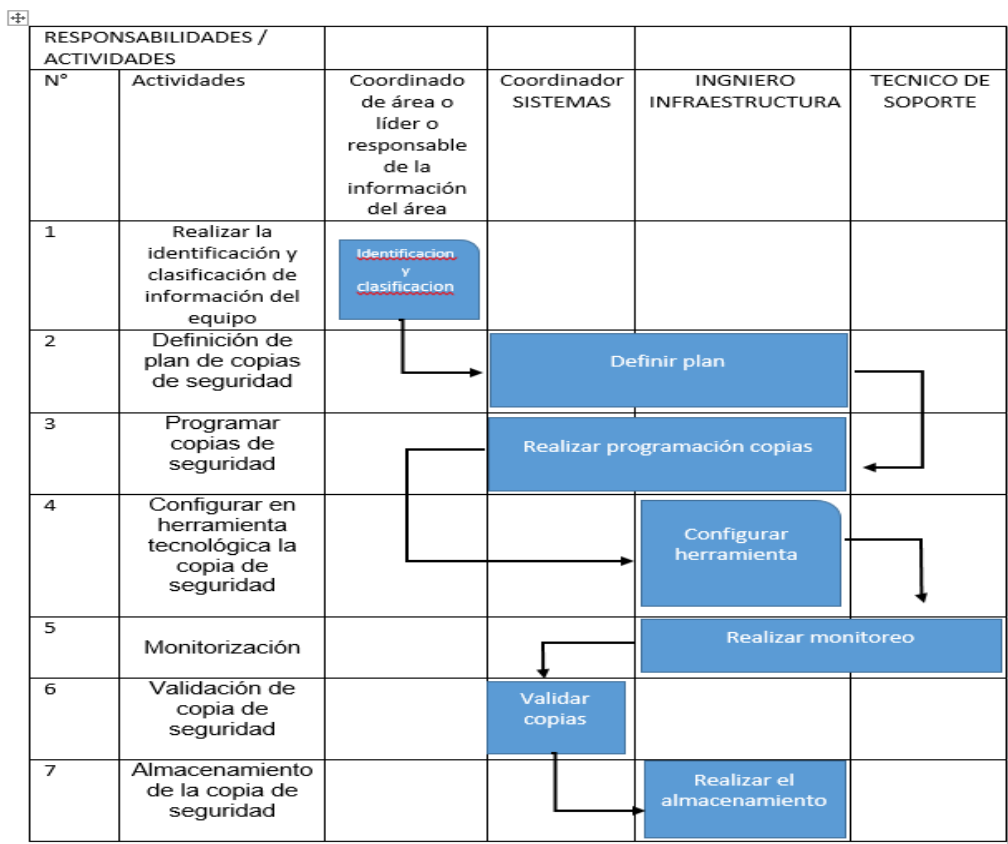
Actividades / Responsables	Personal solicitante	Líder de proceso	Secretario del Comité Técnico	Equipo interdisciplinario	Profesional a cargo del SIG	Secretario del comité institucional	Miembros del Comité institucional	Psicólogo organizacional	Profesionales apoyo control interno de gestión
20	Archivo de documento no aprobado				[Diagram: Small rectangle]				
	Fin del procedimiento				[Diagram: Larger rectangle]				

4.7.3. Procedimiento de actualización de software

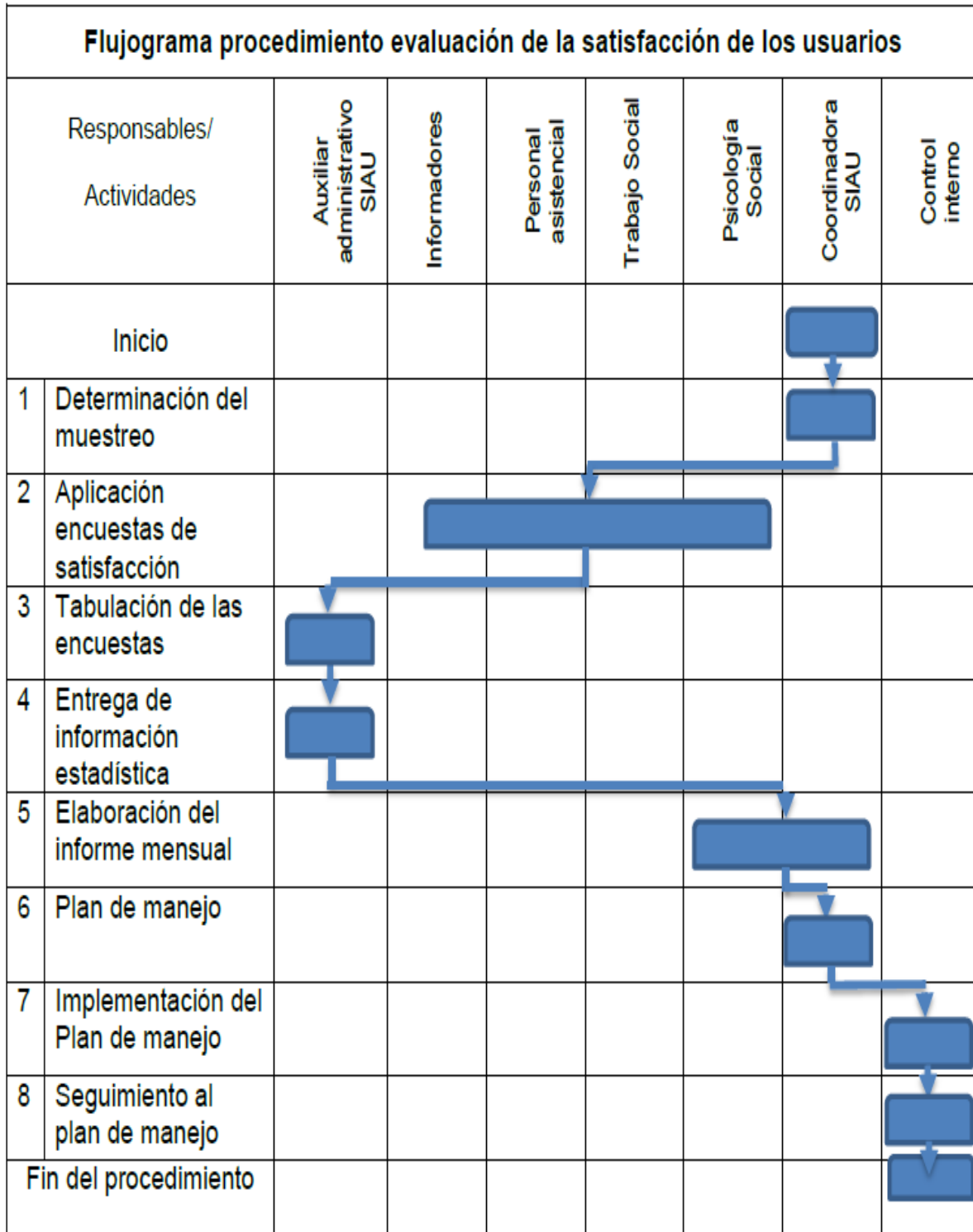




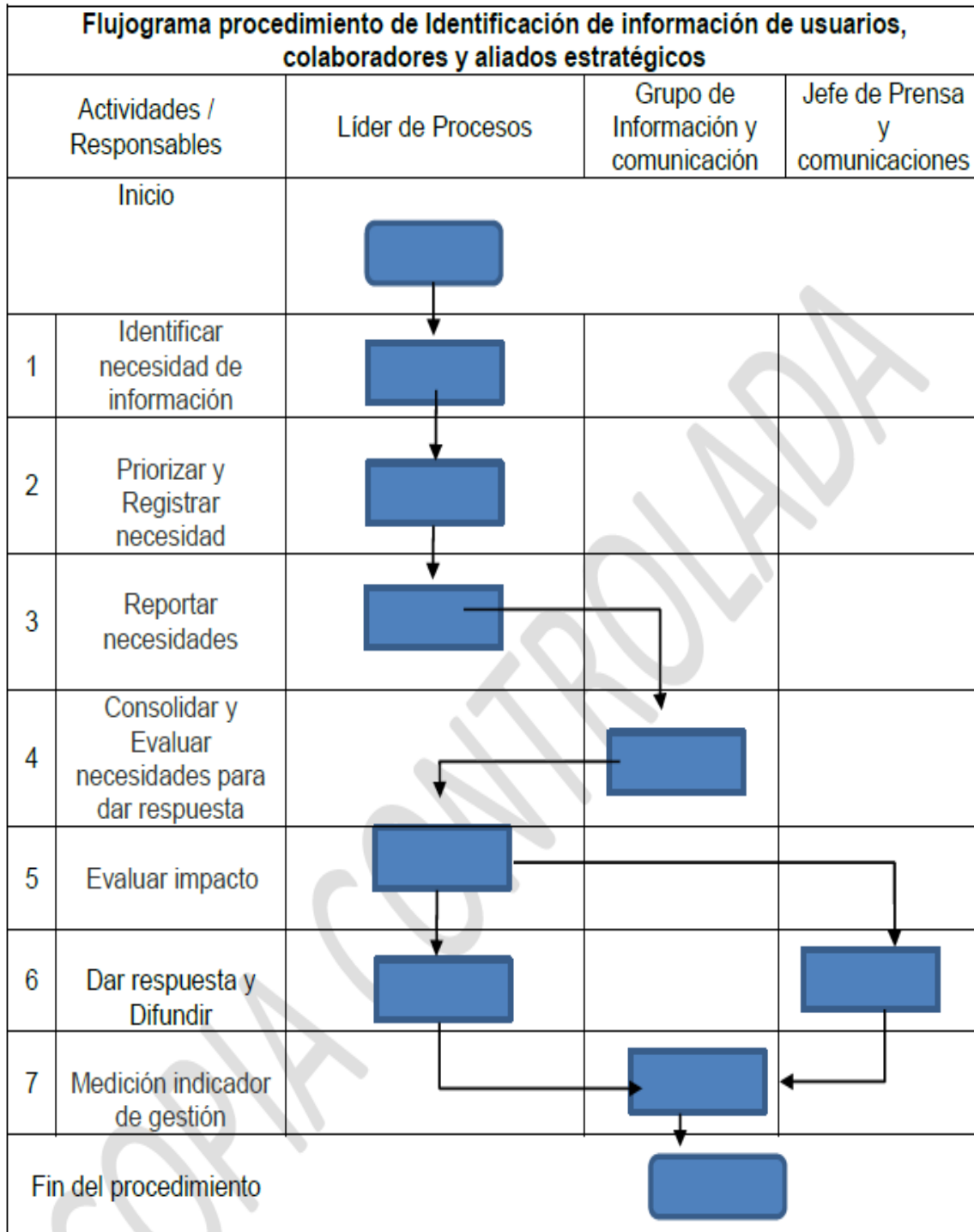
4.7.4. PROCEDIMIENTO COPIAS DE SEGURIDAD



4.7.5. Procedimiento evaluación de la satisfacción de los usuarios



4.7.6. Procedimiento de identificación de necesidades



4.8. Visión de arquitectura empresarial

5. DOMINIOS DE ARQUITECTURA

5.1. DOMINIO DE ARQUITECTURA DE INFORMACIÓN

5.1.1. Marco de referencia de arquitectura de información



Ilustración 1 MARCO DE REFERENCIA DE ARQUITECTURA EMPRESARIAL
Fuente: MIN TIC 2023

ID	Capacidad	Descripción
MIS01	Intercambio de Información entre entidades del Estado	El propósito del intercambio de información a través de la aplicación X-ROAD por parte del gobierno nacional de Colombia es el intercambio efectivo y ágil entre instituciones de salud pública y privada; esta implementación beneficiaria a la ESE HUEM al ser el hospital más grande del departamento. Es importante contar con la infraestructura requerida para soportar esta tecnología.
MIS02	Modelo de Información Institucional	La finalidad del modelado de información consiste en contar con una graficación del proceso de recolección, tratamiento, análisis y exportación de la información. Al ser la ESE HUEM una entidad que realiza todo el proceso, es necesario modelar este proceso.

5.1.2. Propuesta Marco de referencia

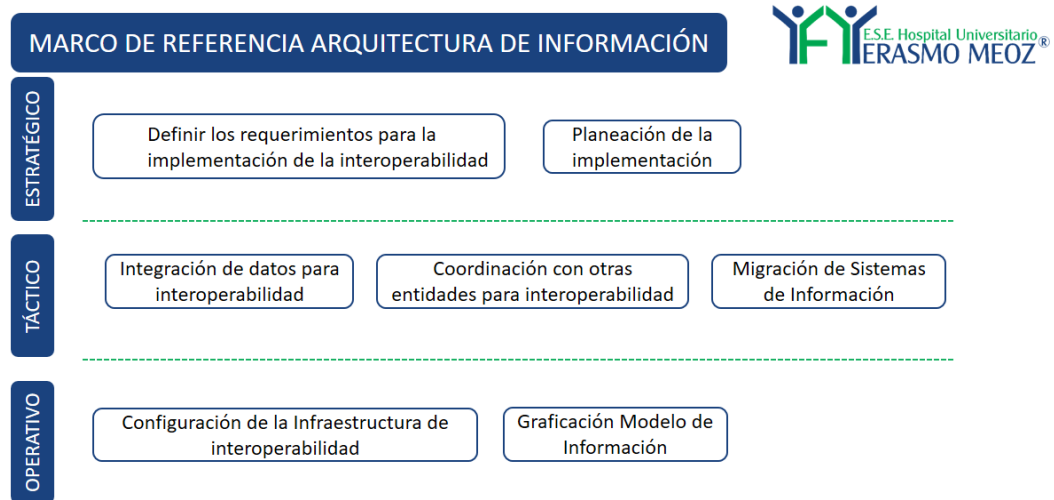


Ilustración 16 Marco de referencia de propuesta
Fuente: Propia

Con este marco de referencia queremos enfocar cada uno de los objetivos aplicados al dominio de arquitectura de información al cumplimiento de los objetivos de la organización.

ID	Capacidad	Descripción
INF01	Definir requerimientos para interoperabilidad	El sistema X-ROAD cuenta con unos requerimientos puntuales para la comunicación entre entidades; sin embargo, es necesario definir los requerimientos para la homologación de los parámetros de la información a utilizar para una correcta alineación a los requerimientos puntuales de XROAD.
INF02	Planeación o Planning	La planeación abarca desde el modelo de información hasta la integración de la operabilidad; es necesario contar con una graficación para visualizar el proceso del ciclo de información dentro de la ESE HUEM. Una óptima planificación podría disminuir los errores futuros.
INF03	Graficación del Modelo de Información	El modelado de información está alineado al ciclo de la información, desde que se recolecta hasta que se almacena y se realiza el análisis, tener un modelo grafico es de gran ayuda para poder entender todos los pasos del mismo.
INF04	Coordinación con otras entidades.	Una buena coordinación y comunicación entre entidades genera una retroalimentación de los procesos y solicitudes que se puedan generar para la transmisión de la información.
INF05	Configuración de Infraestructura tecnológica	La configuración de la infraestructura se basa directamente de los requerimientos necesarios para la implementación, es necesario realizar una correcta configuración tanto en

ID	Capacidad	Descripción
		servidores físicos como digitales.
INF06	Integración de datos	La integración de los datos se trata de la preparación de los datos y de la información para ser migrada a un sistema de información común. También es necesario evaluar la calidad de la información y de los datos para la una óptima integración de la información.
INF07	Migración de Sistemas de Información.	La migración de sistemas de información consiste en adoptar los datos e información de la ESE HUEM para que sea utilizable con otros sistemas de información, ya bien sea para transmisión de información asistencial o administrativa.

Tabla 1. Objetivos marco propuesto
Fuente: Propia

5.1.3. As-Is de la arquitectura de información

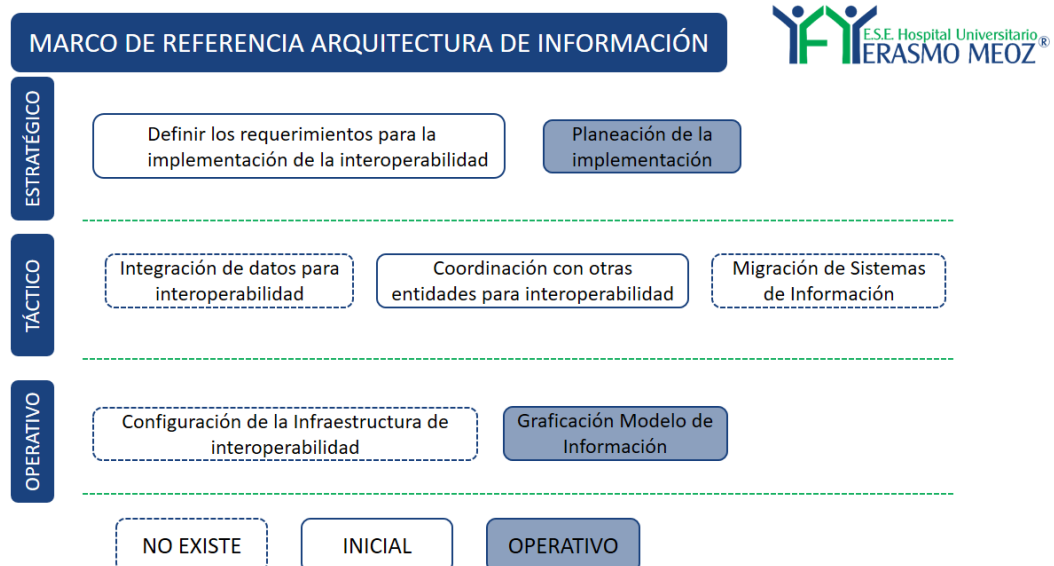


Ilustración 2 As-Is Arquitectura de información
Fuente: Propia

ID	Capacidad	Situación Actual
INF01	Definir requerimientos para interoperabilidad	<ul style="list-style-type: none"> Se cuentan requerimientos mínimos proporcionados por el Ministerio de las Tecnologías de la Información y las Comunicaciones Se cuenta con un proceso de ciclo de información documentado e institucionalizado paso a paso de la ESE HUEM.
INF02	Planeación o Planning	<ul style="list-style-type: none"> Se cuenta con un equipo de trabajo interdisciplinario en la oficina de planeación que puede organizar una ruta de trabajo efectiva para el modelo de información XROAD Se llevan a cabo procedimientos para todo el ciclo de información en la ESE HUEM
INF03	Graficación del Modelo de Información	<ul style="list-style-type: none"> Se cuenta con un modelo de información ya establecido con todos los pasos del ciclo de información.
INF04	Coordinación con otras entidades.	<ul style="list-style-type: none"> Se cuenta con procedimientos de referenciación para mantener comunicación con otras entidades, generando retroalimentación de temas específicos. Se tiene respaldo de entidades de control que apoyan a la coordinación de procesos entre entidades.
INF05	Configuración de Infraestructura tecnológica	<ul style="list-style-type: none"> El área de sistemas de información cuenta con profesionales especialistas y formados en la infraestructura tecnológica y de soporte. Se cuenta con el soporte específico de los proveedores de sistemas de información. Se tienen registros de información en servidores locales propiedad de la ESE HUEM.
INF06	Integración de datos	<ul style="list-style-type: none"> Se cuenta con parámetros establecidos de todos los datos que ingresan a los sistemas de información de la ESE HUEM, que facilitan la integración con otras plataformas. Se realizan auditorías internas a las historias clínicas para la verificación de calidad de los datos y de la información de la misma.
INF07	Migración de Sistemas de	<ul style="list-style-type: none"> El área de sistemas tiene procesos para preparación de la migración de datos a los

ID	Capacidad	Situación Actual
	Información.	diferentes sistemas de información.

Tabla 2. Objetivos As-Is Dominio de Información
Fuente: Propia

5.1.4. Requerimientos, Expectativas y Necesidades de la arquitectura de Información

Los siguientes son los requerimientos, expectativas y necesidades que se identificaron para el dominio de arquitectura de Información.

En la siguiente tabla se muestran los requerimientos generados en el dominio de Arquitectura de Información.

ID	REQUERIMIENTO	DESCRIPCION/CAUSA	CAPACIDAD
RIN01	Documentación clara	Registro de la información detallada y clara en los sistemas de información	INF02 INF03 INF05 INF06 INF07
RIN02	Reportes de información	Contar con una base centralizada donde se pueda visualizar claramente la información de la información que ingresa a la institución.	INF01 INF03 INF05 INF06
RIN03	Registro de datos claves	Identificar los datos importantes que se alojan en cada uno de los sistemas de información.	INF01 INF03 INF06 INF07
RIN04	Consolidación de información	Reunir en un solo sistema la información más importante del proceso.	INF03 INF06 INF07
RIN05	Documentación de procesos	Documentar detalladamente los procesos que tiene la ESE HUEM para el seguimiento de los mismos.	INF01 INF02 INF04
RIN06	Implementación de infraestructura tecnológica	Adquirir e implementar infraestructura que soporte la migración de datos a los sistemas XROAD.	INF05 INF06
RIN07	Capacitación sobre migración de información	Capacitar a los colaboradores del área de sistemas sobre la migración de datos a las plataformas de XROAD.	INF01 INF05 INF06 INF07
RIN08	Auditoría concurrente a las historias clínicas.	Auditar de manera permanente la calidad de los datos de las historias clínicas, las cuales son la base de la información de la ESE HUEM	INF02 INF06

Tabla 3. Requerimientos Dominio de información
Fuente: Propia

En la siguiente tabla se muestran las expectativas generadas en el dominio de Arquitectura de Información.

ID	EXPECTATIVA	DESCRIPCION/CAUSA	CAPACIDAD
EIN01	Conectividad entre entidades	Conectar las instituciones de salud facilitando los procesos de obtención de historias clínicas entre los pacientes.	INF01 INF04 INF05 INF06 INF07
EIN02	Optimización de los procesos del ciclo de Gestión de la información	Diseñar el modelo de información que mejore los indicadores de gestión de la información.	INF02 INF03 INF06
EIN03	Gestión documental óptima	Generar estrategias que mejoren la gestión documental optimizando el recibimiento de documentación e información, el almacenamiento, la gestión interna y la entrega de respuestas de manera oportuna.	INF02 INF03 INF04 INF06
EIN04	Análisis de información	Establecer un proceso de análisis de información que permita tomar decisiones de manera inmediata con información y datos maestros relevantes.	INF02 INF03 INF06 INF07
EIN05	Actualización de infraestructura tecnológica	Implementar una estructura física y digital óptima que soporte grandes flujos de información para la interoperabilidad.	INF01 INF05 INF06
EIN06	Aumento en la Calidad en los datos	Establecer estrategias que generen una mejorar en la verificación de la calidad del dato en las historias clínicas y la disminución de los errores en la digitación.	INF02 INF03 INF06
EIN07	Capacitación a personal	Generar capacitaciones sobre la plataforma XROAD, obteniendo recurso humano calificado propio de la institución que brinde soporte a esta plataforma	INF01 INF02 INF03 INF05 INF06 INF07

Tabla 4. Expectativa Dominio de información
Fuente: Propia

En la siguiente tabla se muestran las necesidades generadas en el dominio de Arquitectura de Información.

ID	NECESIDAD	DESCRIPCION/CAUSA	CAPACIDAD
NIN01	Norma ISO 27001	Contar con la implementación de la norma ISO 27001	INF01 INF02

			INF03 INF05
NIN02	Capacitación a personal en normas y lineamientos	Poder contar con recurso humano capacitado en el soporte de normas y lineamientos específicos (Norma ISO 27001 y XROAD)	INF01 INF04 INF05 INF06 INF07
NIN03	Sincronización de procesos	Tener una sincronización rápida entre los diferentes sistemas de información para que evitar información errónea o desactualizada.	INF02 INF03 INF06
NIN04	Adquisición de activos de información	Contar con servidores, dispositivos y software actualizado que genere mejoras en análisis de información, interoperabilidad y mejoramiento de procesos.	INF01 INF02 INF05 INF06 INF07
NIN05	Análisis de Información	Tener herramientas de BI que permitan generar modelos para analizar en más detalle la información generada en la institución.	INF02 INF03 INF06

Tabla 5. Necesidades Dominio de Información
Fuente: Propia

5.1.5. To-Be de la arquitectura de información

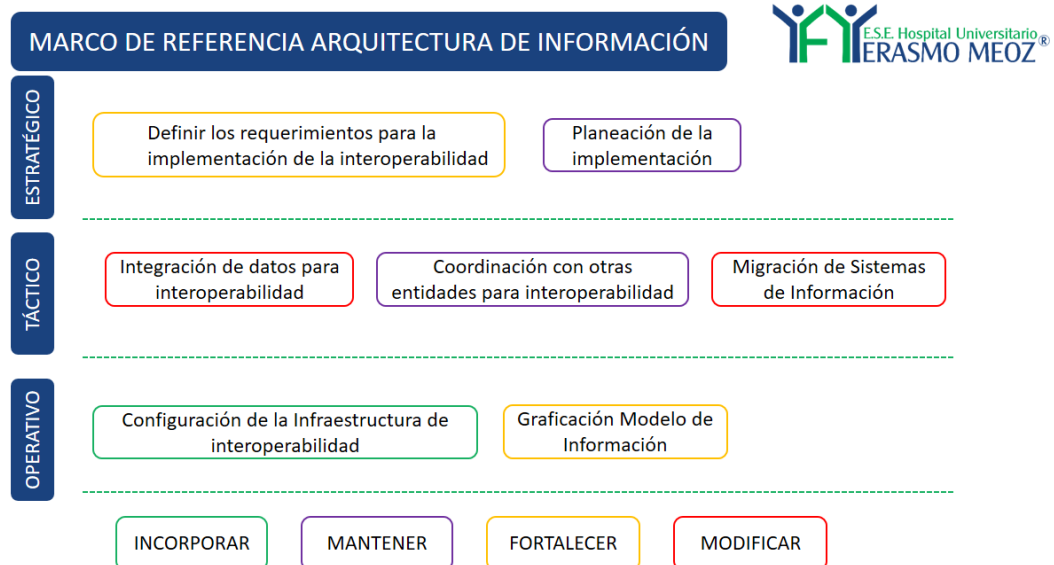


Ilustración 3 XXX
Fuente: Propia

ID	Cap.	Situación Objetivo	Cons.	Obje.	
INF01	Definir requerimientos para interoperabilidad	<ul style="list-style-type: none"> El ministerio de las TIC cuenta con lineamientos específicos para la implementación de la plataforma XROAD La ESE HUEM cuenta con unos parámetros establecidos para cada ingreso de datos. La ESE HUEM tiene un equipo de infraestructura de soporte establecido. 	RIN02 RIN03 INF05 RIN01 EIN01 EIN05 EIN07 NIN01 NIN02 NIN04	OBJ02 OBJ03 OBJ14	FORTALECER
INF02	Planeación o Planning	<ul style="list-style-type: none"> La ESE HUEM establece políticas que permiten definir la manera que se integra la información con los diferentes sistemas de información. Los sistemas de información de la ESE HUEM están alineados y permiten la interacción entre ellos, lo que proporciona información clave que permite a las personas autorizadas poder consultar esta información y apoyar la toma de decisiones dentro del proceso de gerencia de la información. 	RIN01 RIN05 RIN08 EIN02 EIN03 EIN04 EIN06 EIN07 NIN01 NIN03 NIN04 NIN05	OBJ14	MANTENER
INF03	Graficación del Modelo de Información	<ul style="list-style-type: none"> La ESE HUEM cuenta con políticas, manuales, procesos y procedimientos establecidos relacionados a la gerencia de la información que permiten alimentar un modelo de información. Se cuenta con un equipo primario de mejoramiento de gerencia de la información que tiene como finalidad optimizar los procedimientos y tareas específicas para mejorar los indicadores de las diferentes áreas que componen al proceso de gerencia de la información. 	RIN01 RIN02 RIN03 RIN04 EIN02 EIN03 EIN04 EIN06 EIN07 NIN01 NIN03 NIN05	OBJ14	FORTALECER

ID	Cap.	Situación	Objetivo	Cons.	Obje.	
INF04	Coordinación con otras entidades.	<ul style="list-style-type: none"> Se cuenta con un proceso de referenciación como mecanismo de comunicación con otras entidades del país, con finalidad de retroalimentar y optimizar los procesos internos. La ESE HUEM ha aumentado esfuerzos y ha invertido en su gestión documental para mejorar las comunicaciones internas y externas. 		RIN05 EIN01 EIN03 NIN02	OBJ02 OBJ03 OBJ14	MANTENER
INF05	Configuración de Infraestructura tecnológica	<ul style="list-style-type: none"> La oficina de Sistemas de la ESE HUEM tiene en propiedad ingenieros y técnicos con conocimientos en infraestructura de soporte. La ESE HUEM cuenta con servidores locales y digitales propios que permiten la estabilidad de la red y el correcto funcionamiento de los sistemas de información. 		RIN01 RIN02 RIN06 RIN07 EIN01 EIN05 EIN07 NIN01 NIN02 NIN03 NIN05	OBJ08 OBJ10	INCORPORAR
INF06	Integración de datos	<ul style="list-style-type: none"> Se cuenta con procesos de estadística y análisis de información con la finalidad de observación del comportamiento de los datos que se generan dentro de la institución. Se tienen parametrizados todos los factores de ingresos de datos en bases de datos que son almacenadas en los servidores de la institución. Existe el proceso de auditoría de las historias clínicas de manera interna y se cuenta con un comité de historias clínicas para verificar y disminuir las fallas y las posibles estrategias a utilizar. Se realizan esfuerzos por parte de la oficina de Sistemas para diseñar las historias clínicas de manera que el médico tratante tenga menos posibilidades de generar errores en la digitación. 		RIN01 RIN02 RIN03 RIN04 RIN06 RIN07 RIN08 EIN01 EIN02 EIN03 EIN04 EIN05 EIN06 EIN07 NIN02 NIN03 NIN04 NIN05	OBJ05 OBJ07	MODIFICAR

ID	Cap.	Situación Objetivo	Cons.	Obje.	
INF07	Migración de Sistemas de Información.	<ul style="list-style-type: none"> Los proveedores de los sistemas de información de la ESE HUEM proporcionan un soporte que se integra con el grupo de infraestructura de soporte de la oficina de sistemas, generando un entorno apropiado para la migración de información 	RIN01 RIN04 EIN01 EIN04 EIN07 NIN02 NIN04	OBJ11	MODIFICAR

Tabla 6. Objetivos To-Be Arquitectura de información
Fuente: Propia

5.1.6. Brechas de la arquitectura de información

ID	Descripción	Cap.
BDIN01	No se tiene implementada la Norma ISO 27001 en los diferentes procesos del ciclo de gestión de la información.	INF01 INF02 INF03 INF04
BDIN02	No se cuenta con servidores con capacidad de soportar la plataforma XROAD	INF01 INF05 INF06 INF07
BDIN03	No se cuenta con la capacidad presupuestal de adquirir servidores de Alto costo y capacidades idoneas	INF02 INF05
BDIN04	No se cuenta con un proceso de análisis de información robusto con herramientas eficientes para la observación de comportamientos de los datos generados	INF02 INF06 INF07
BDIN05	No se tiene un proceso de verificación de calidad de datos propio del proceso de gerencia de la información.	INF06
BDIN06	No se tienen digitalizados la mayor parte de la documentación del archivo documental de la institución.	INF02 INF06 INF07
BDIN07	No se utilizan herramientas de BI	INF06 INF07

Tabla 7. Brechas Arquitectura de información
Fuente: Propia